



ЗАТВЕРДЖУЮ
Начальник Управління освіти,
молоді та спорту Лозівської
міської ради
_____ Вікторія УРВАНЦЕВА
«21» жовтня 2020 р.

**КУ «Центр професійного розвитку
педагогічних працівників»
Лозівської міської ради
Харківської області**

СТРАТЕГІЯ РОЗВИТКУ на 2021-2025 роки



ЗМІСТ

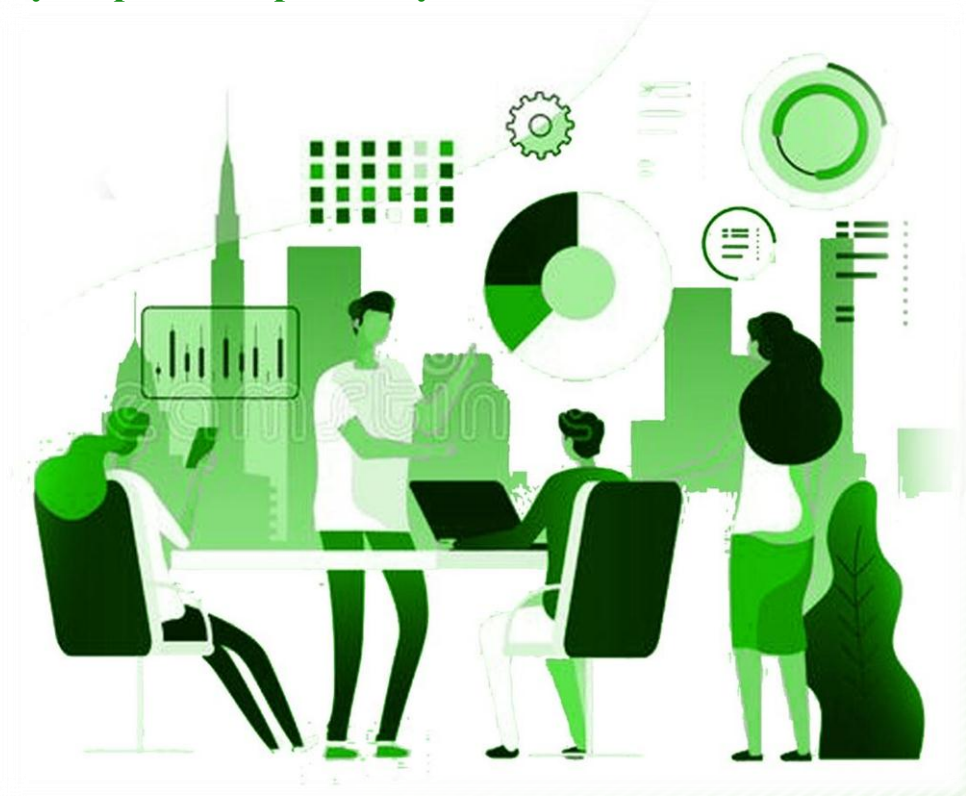
Вступ	3
Частина I	4
Кількісно-якісні показники.....	4
Мета стратегічного планування.....	5
Візія, місія, цінності.....	6
Частина II	7
Розділ 1. Стратегічні цілі та пріоритети	7
Дошкільна освіта.....	7
Загальна середня освіта.....	8
Початкова школа.....	8
Основна та старша школа.....	10
Позашкільна освіта.....	12
Розділ 2. SWOT-аналіз	13
Глосарій	16

Вступ

Необхідність створення **Центру професійного розвитку** педагогічних працівників (далі – Центр), головним ресурсом якого є **вчитель**, продиктована викликами сьогодення.

Докорінні зміни освітнього простору спонукають враховувати не лише сучасні освітні тренди, але й працювати на випередження, допомагати педагогу «вписатися» в модель сучасного закладу освіти та забезпечити реалізацію його права на індивідуальну освітню траєкторію.

Головним програмним документом Центру стане **Стратегія** його розвитку, в основі якої – вимоги законодавства України, насамперед, **закону України «Про освіту»**.



Частина I

Кількісно-якісні показники



Мета стратегічного планування

- 01 • для визначення чіткого подальшого розвитку Центру, що дасть розуміння, в якому напрямку рухатись;
- 02 • для закладки якісного фундаменту гармонізації державних нормативних та стратегічних документів в галузі освіти в рамках позитивних стосунків та довірливого діалогу між консультантами Центру й освітянами;
- 03 • для визначення пріоритетів та завдань, що потребують уваги в певний період часу;
- 04 • для втілення на практиці професійної підтримки, запитів та потреб педагогів, супервізії «тут і зараз».

Консолідація зусиль та чіткий розподіл обов'язків педагогічних працівників Центру (директора, практичного психолога та консультантів) сприятиме професійному розвитку педагогів закладів дошкільної, позашкільної, загальної середньої освіти, інклюзивно-ресурсного центру.

Візія: Центр – лідер з високою інноваційною освітою, збалансованими взаємостосунками з педагогами, актуальним баченням та прагненням досконалості.

Місія: забезпечення оптимальних умов для професійного й особистісного розвитку педагогів шляхом створення методичної інфраструктури, спрямованої на покращення якості освіти.

Цінності:

Професійна компетентність кадрів освіти

Центром уваги є вмотивований успішний педагог та досвідчений консультант і практичний психолог.

Система якісних різновекторних послуг

У фокусі уваги – консультаційний, супервізорський, дорадницький, коучинговий, професійно-кваліфікаційний, моніторинговий, психолого-мотиваційний напрям тощо.

Інформаційно-освітнє середовище професійного розвитку

Акцент на врахування всіх технічних можливостей та інтернет-ресусів з активним використанням сучасних сервісів та платформ для дистанційної комунікації в онлайн-режимі.

Командна робота та прагнення до розвитку

Ми підтримуємо та зберігаємо позитивний командний дух у колективі, надаємо підтримку колегам у прагненні до розвитку.

Відповідальність, довіра, порядність

Ми відповідально ставимося до своєї роботи, поважаючи позитив, вміння, інтеграцію у професійній праці. Діємо на засадах порядності, взаємоповаги та довіри.

Частина II

Розділ 1. Стратегічні цілі та пріоритети

Дошкільна освіта. 2021-2025 роки

Допомога в розробленні внутрішніх документів закладів освіти;

професійна підтримка з питань впровадження компетентнісного, діяльнісного та інклюзивного підходів до навчання й нових освітніх технологій;

оперативне задоволення актуальних потреб відповідних категорій педагогічних працівників у розвитку професійної компетентності;

координація діяльності методичних об'єднань вихователів-методистів, вихователів старшого дошкільного віку, вихователів молодшого дошкільного віку, вихователів дітей раннього віку, керівників музичних, інструкторів з фізичної культури, сестер медичних, вихователів інклюзивних груп закладів дошкільної освіти;

супровід педагогічної діяльності в умовах дистанційного навчання;

корекція й оновлення інформації, яка постійно змінюється в результаті розвитку науки та впровадження інформаційно-комунікаційних технологій, для вихователів дошкільних груп, інструкторів з фізичного виховання, керівників музичних закладів дошкільної освіти;

психологічна підтримка педагогічних працівників;

створення банку практичних методик відповідно до освітніх ліній Базового компоненту дошкільної освіти.

Загальна середня освіта. Початкова школа.

2021-2022 роки

2023-2025 роки

Супровід впровадження Державного стандарту початкової загальної середньої освіти

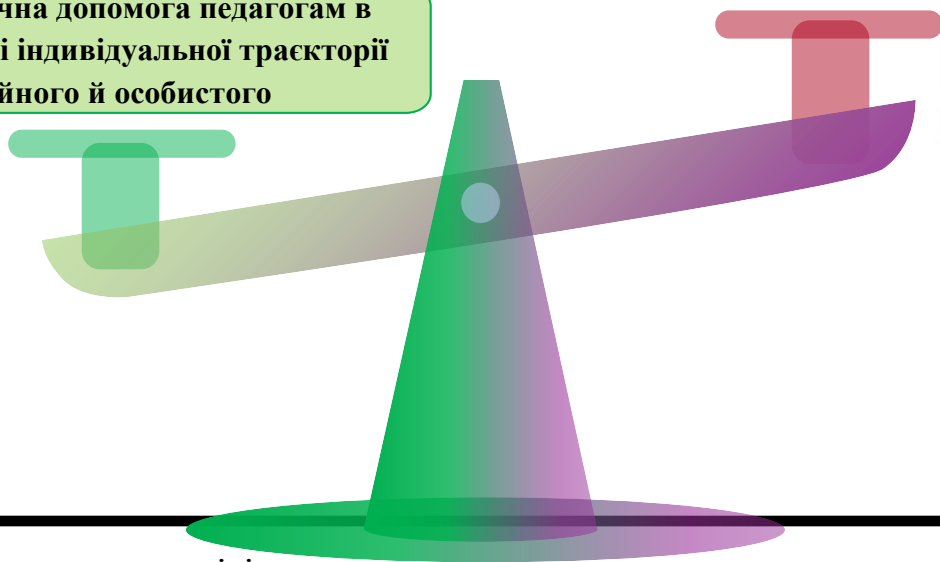
Надання консультативної підтримки вчителям у II циклі навчання в НУШ

Супровід педагогічної діяльності в умовах дистанційного навчання

Створення бази даних методик, що відповідають НУШ і забезпечують формування наскрізних умінь і ключових компетентностей

Методична допомога педагогам в розробці індивідуальної траєкторії професійного й особистого

Створення навчальних і тренінгових програм для вчителів початкових класів про ролі й функції освітнього процесу НУШ



- здійснення супервізії;
- надання консультативної підтримки педагогам, які виявили бажання взяти участь у сертифікації;
- допомога в розробленні внутрішніх документів закладів освіти;
- професійна підтримка з питань впровадження компетентнісного, діяльнісного та інклюзивного підходів, інтеграції методів навчання, здійснення формульованого оцінювання;
- консультативна підтримка вчителів щодо участі здобувачів освіти в міжнародних та національних дослідженнях якості освіти (МДЯПО, PIRLS, TIMSS) на етапі завершення початкової школи;

- психологічна підтримка педагогічних працівників;
- координації діяльності професійних спільнот педагогічних працівників (ММО вчителів початкових класів, асистентів вчителів інклюзивних класів);
- відбір і методичне опрацювання сучасних наукових досягнень у галузі освіти та надання рекомендацій педагогам щодо їх трансформування в педагогічну практику;
- методична допомога педагогам в розробці індивідуальної траєкторії професійного і особистого розвитку;
- інформаційне забезпечення педагогів із питань запровадження освітніх інновацій (ознайомлення педагогічних працівників із науковими процесами, рекомендаціями, іншими матеріалами).



Основна та старша школа

2021-2022 роки

2023-2025 роки

Формування баз даних технологій дистанційного навчання

Організація проходження курсів та тренінгів з підготовки до впровадження Державного стандарту базової середньої освіти

Створення умов для забезпечення сучасного рівня викладання математичних дисциплін в рамках Року математичної освіти в Україні

Підтримка вчителів, що працюють за Державним стандартом базової середньої освіти

Формування бази даних програм підвищення кваліфікації необхідних для професійного розвитку педагогічних працівників

Створення програм підвищення кваліфікації, необхідних для професійного розвитку педагогічних працівників

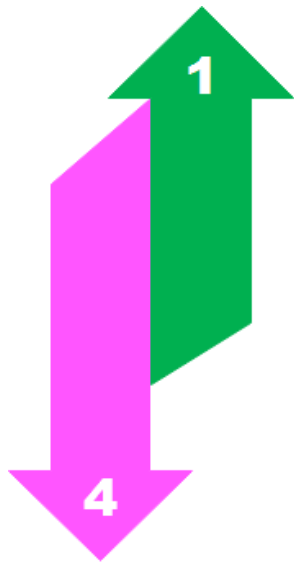
- допомога в розробленні внутрішніх документів закладів освіти;
- допомога в розробці навчальних програм з навчальних предметів (інтегрованих курсів);
- консультування щодо особливостей організації освітнього процесу за різними формами здобуття освіти, у т.ч. з використанням технологій дистанційного навчання;
- професійна підтримка з питань впровадження компетентнісного, діяльнісного та інклюзивного підходів до навчання і нових освітніх технологій;
- координація діяльності педагогів природничої, математичної та технологічної галузей щодо впровадження Концепції розвитку STEM-освіти, реалізація якої передбачена до 2027 року;

- координація діяльності педагогів з питань оцінювання на етапі здобуття базової освіти відповідно до Стратегії розвитку освітніх оцінювань у сфері загальної середньої освіти в Україні до 2030 року;
- психологічна підтримка педагогічних працівників;
- консультативна підтримка вчителів щодо участі здобувачів освіти у міжнародних моніторингових дослідженнях якості освіти (PIRLS, TIMSS);
- допомога учителю у визначенні траєкторії професійного розвитку через самооцінювання власної педагогічної діяльності, визначення цілей професійного розвитку та формування портфоліо;
- допомога в складанні перспективних планів підвищення кваліфікації педагогічних працівників.



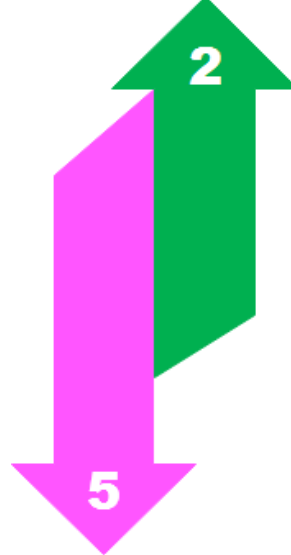
Позашкільна освіта 2021-2025 роки

Професійна підтримка з питань впровадження компетентнісного, діяльнісного та інклюзивного підходів до навчання і нових



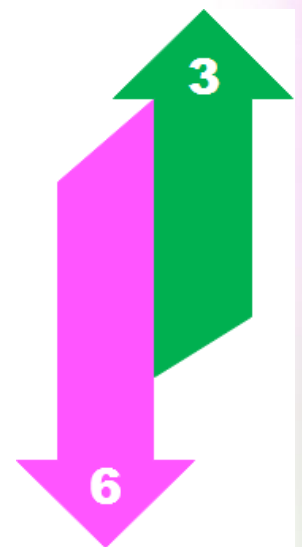
Координація діяльності педагогів природничої та математичної галузей щодо впровадження Концепції розвитку STEM-освіти,

Допомога в розробленні внутрішніх документів закладів освіти



Психологічна підтримка педагогічних

Допомога в розробці навчальних програм з позашкільної освіти

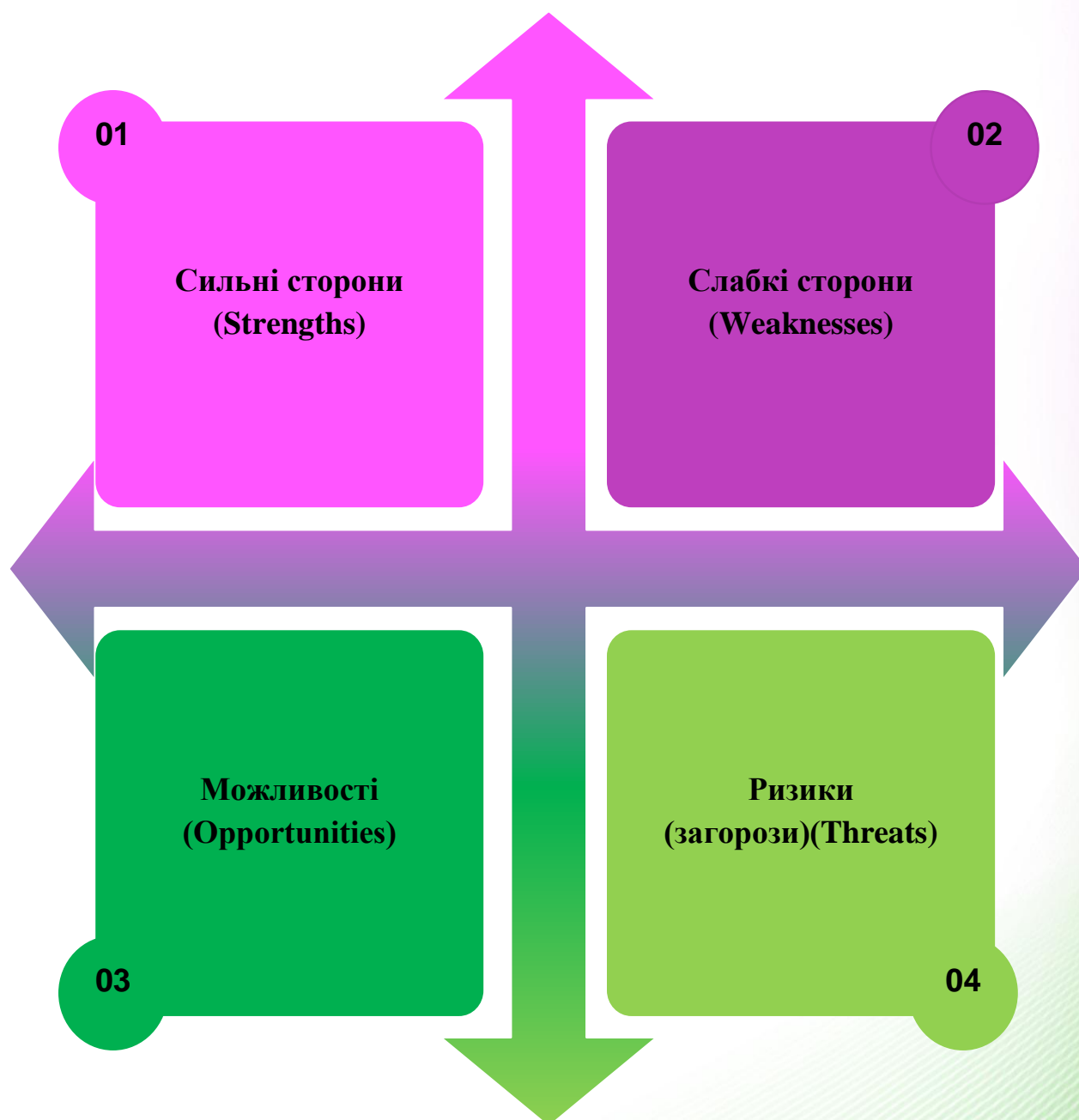


Допомога в організації дослідницько-експериментальної роботи та впровадження педагогічних новацій

* Зміст Стратегії може доповнюватись та коригуватись відповідно до змін у законодавстві

Розділ 2. SWOT-аналіз

Підвищенню ефективності роботи Центру сприятиме об'єктивна оцінка стану її діяльності. Задля цього проаналізована низка внутрішніх чинників впливу слабких та сильних сторін та використано **SWOT-аналіз** як інструмент стратегічного планування.



01 Сильні сторони (Strengths)

- ✓ високий рівень професіоналізму педагогічних працівників;
- ✓ фахова підтримка освітніх реформ Нової української школи;
- ✓ потенціал та різноманіття контенту професійних заходів щодо розвитку компетентностей педагогів;
- ✓ володіння ефективними педагогічними технологіями роботи з дорослою аудиторією;
- ✓ якісна підтримка педагогів, які беруть участь у конкурсах професійної майстерності, підготовці учнів до ЗНО, олімпіад та МАН;
- ✓ різнобічна компенсаторна підтримка педагогів з метою надання інформації, яка не була отримана ними під час здобуття вищої педагогічної освіти.

02 Слабкі сторони (Weaknesses)

- ✓ недостатня кількість вмотивованих та конкурентоспроможних кадрів;
- ✓ недосконала цифрова грамотність педагогічних працівників, і, як наслідок, недостатнє володіння прийомами дистанційного та змішаного навчання;
- ✓ слабка психологічна підтримка особистісного зростання педагогічних працівників та застосування засобів профілактики професійного вигорання.

03

Можливості (Opportunities)

- ✓ впровадження системи супервізії – професійної підтримки, яка допоможе педагогам реалізовувати цілі реформи, долати труднощі та зростати професійно;
- ✓ залучення до участі з вивчення практичного досвіду вчителів під час сертифікації;
- ✓ сприяння професійному розвитку педагогів через впровадження елементів STEM-освіти в освітній процес;
- ✓ надання, корекція, трансформування інформації в педагогічну практику закладів освіти;
- ✓ надання систематичної консультативної підтримки з питань планування та визначення траєкторії професійного розвитку та підвищення кваліфікації.

04

Ризики (загрози)(Threats)

- ✓ брак мотивації вчителів до особистого та професійного зростання;
- ✓ недосконале володіння практиками дистанційного та змішаного навчання;
- ✓ недостатній рівень комунікації через технічне забезпечення (обмежений доступ до комп'ютерної техніки, низька швидкість інтернет-зв'язку у деяких населених пунктах тощо);
- ✓ недостатній практичний рівень професійної компетентності педагогів в умовах інклюзивного навчання.

ГЛОСАРІЙ

Дистанційне навчання – сукупність сучасних технологій, що забезпечують доставку інформації в інтерактивному режимі за допомогою використання ІКТ (інформаційно-комунікаційних технологій) від тих, хто навчає (учителів) до тих, хто навчається (учнів);

Індивідуальна освітня траєкторія – персональний шлях реалізації особистісного потенціалу педагогічного працівника з урахуванням його здібностей, інтересів, потреб, мотивації, можливостей і досвіду;

Інклюзивне навчання – навчання учнів або студентів із особливими потребами шляхом залучення їх до загального освітнього середовища за місцем їхнього проживання;

Змішане навчання – це різновид гібридної методики, коли відбувається поєднання онлайн-навчання, традиційного та самостійного навчання;

Компетентності педагога – це сукупність його особистісних якостей, загальної культури та кваліфікаційних знань, умінь, методичної майстерності, гармонійна інтеграція яких в педагогічній діяльності дає оптимальний результат;

Суб'єкт освітньої діяльності – фізична або юридична особа (заклад освіти, підприємство, установа, організація), що провадить освітню діяльність;

Супервізія – наставництво; надання професійної допомоги спеціалісту або закладу, яка спрямована на роботу з професійними труднощами, аналіз недоліків та удосконалення організації роботи;

STEM-освіта – це низка чи послідовність курсів або програм навчання, які готують учнів до успішного працевлаштування, до освіти після школи або для того й іншого, вимагає різних і більш технічно складних навичок, зокрема із застосуванням математичних знань і наукових понять;

SWOT-аналіз – цей акронім застосовується у процесі стратегічного планування, що полягає в розділенні чинників і явищ на чотири категорії:

- сильних (Strengths)
- і слабких (Weaknesses) сторін проекту,
- можливостей (Opportunities), що відкриваються при його реалізації,
- та загроз (Threats), пов'язаних з його здійсненням.

Наші контакти:

Сайт – cprpploz.at.ua

Електронна адреса – loz.cprpp@gmail.com

**Адреса – м-н 1, б.1, м. Лозова, Харківська область,
64604**